



UWAGA!
OBSZAR ZAGROŻONY
WŚCIEKLIZNĄ ZWIERZĄT



WŚCIEKLIZNA 2022-2023

zagrożenie nadal aktualne



Informacje przesłane przez WIW Bydgoszcz

WŚCIEKLIZNA

GROŹNA CHOROBA ZWIERZĄT I LUDZI



SZCZEPIĄC ZWIERZĘTA CHRONISZ WŁASNE ZDROWIE





Wścieklizna jest obecnie jedną z najdłużej znanych i najgroźniejszych chorób odzwierzęcych, która według danych WHO, rocznie powoduje około 70 tys. zgonów wśród ludzi. Lokalnie najwięcej śmiertelnych przypadków odnotowuje się w Azji i Afryce.

RABIES

Zero deaths by 2030

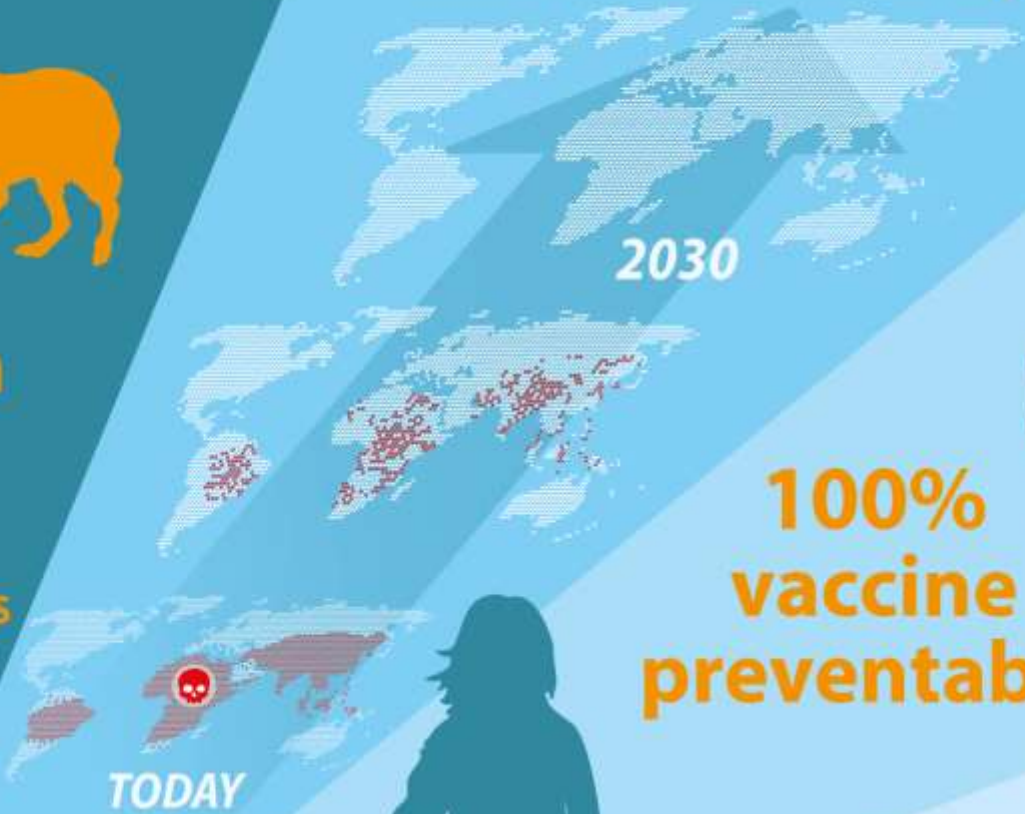
99%
human cases
result from
dog bites



One death
every 9 minutes
worldwide



4 out of 10 deaths
are in children



2030

TODAY

100%
vaccine
preventable



no bite
no rabies



World Health
Organization

#rabies
28 September
World Rabies Day

www.who.int/rabies/en

WŚCIEKLIZNA

Wścieklizna jest wirusową chorobą zakaźną dotyczącą centralnego układu nerwowego, na którą wrażliwe są wszystkie gatunki ssaków, w tym ludzie. Okres inkubacji choroby wynosi od kilku dni do kilku miesięcy. Wirus wścieklizny jest wrażliwy na wysoką temperaturę i światło słoneczne, ale jednocześnie jest wysoce odporny na niskie temperatury.

Wirus wścieklizny przenosi się głównie poprzez kontakt śliny zakażonego zwierzęcia z uszkodzoną skórą lub błoną śluzową (pogryzienie). Zakażenie możliwe jest również m.in. drogą aerogenną, dospojówkową lub poprzez transplantację narządów. W Polsce rezerwuarem wścieklizny jest lis rudy.

WŚCIEKLIZNA

Co zrobić w przypadku ugryzienia człowieka przez dzikie lub domowe zwierzę?

- ▶ Ważne jest aby jak najszybciej dokładnie przemyć wodą i mydłem ranę lub powierzchnię narażoną na kontakt ze zwierzęciem i skontaktować się z lekarzem medycyny.
- ▶ Każde ugryzienie człowieka przez dzikie zwierzę lub wzbudzające podejrzenie pogryzienie przez zwierzę domowe wymaga dokładnego sprawdzenia. Zdarzenie powinno zostać zgłoszone powiatowemu lekarzowi weterynarii

WŚCIEKLIZNA

Okres inkubacji wścieklizny

- ▶ Okres inkubacji choroby (czyli okres od momentu zakażenia do wystąpienia objawów klinicznych) jest różny i zależy m.in. od ilości wprowadzonego do organizmu wirusa, jego zjadliwości, wrót zakażenia (miejsca zranienia), charakteru (rozległości) ran oraz gatunku i wieku wrażliwego zwierzęcia. Przyjmuje się, że okres inkubacji u zwierząt trwa od kilku dni do ponad 7 lat, przy czym przeważnie wynosi:
 - u małych zwierząt (pies, kot, owca, koza, świnia) - od kilku do 90 dni;
 - u dużych zwierząt (bydło, koniowate) - od kilku do 180 dni.

Objawy wścieklizny

Choroba może mieć postać cichą lub szałową, a jej objawy są różne i zależą od gatunku zwierzęcia:

- **psy** - występuje niepokój, nadmierna pobudliwość, włóczęgostwo, spożywanie niejadalnych przedmiotów, wzmożony popęd płciowy, agresja, ochrypte szczekanie, ślinotok, opadanie żuchwy z wypadaniem języka, zez, niedowład kończyn i inne porażenia;
- **koty** - odnotowuje się podobne objawy jak u psów, przy czym zwierzęta chowają się, uciekają, nieustannie miauczą, zachowują się agresywnie, a śmierć poprzedzona jest zwykle porażeniem kończyn;
- **bydło** - obserwuje się niestrawność i obniżone łaknienie, wzdęcie, zaparcie lub biegunkę, drgawki poszczególnych grup mięśni, ślinotok, parcie na przeszkody, ciągłe ryczenie, objawy podobne do rui, nienaturalne położenie głowy lub ogona, chwiejność i porażenia kończyn tylnych;
- **świnie** - występuje lękliwość, ochrypte chrząkanie, kurczowe ruchy głowy i gryzienie ściółki;
- **owce i kozy** - odnotowuje się niepokój, wzmożony popęd płciowy, ochrypte beczenie, nagle porażenia i upadki;
- **konie** - obserwuje się wpadanie na ściany stajni, drgawki mięśniowe, objawy kolkowe i częste oddawanie moczu;
- **zwierzęta dzikie** - głównym objawem jest utrata wrodzonego lęku. Występuje także agresja przejawiająca się atakami na zwierzęta domowe, gospodarskie i ludzi. Dodatkowo, u nietoperzy obserwuje się utratę zdolności lotu, nadpobudliwość na dotyk i dźwięk, przewracanie się na grzbiet i aktywność dzienną niespotykaną u zdrowych osobników.

Podejrzenie wścieklizny i dalsze postępowanie

W przypadku objawów nasuwających podejrzenie wścieklizny bądź też znalezienia martwego zwierzęcia (np. lis, nietoperz) sprawę należy zgłosić do właściwego miejscowo powiatowego lekarza weterynarii, który oceni, czy podejrzenie jest zasadne.

UWAGA !

- *Zachowaj ostrożność*
 - *Nie zbliżaj się do dzikich zwierząt!*
(również tych mniejszych, np. wiewiórek, jeży)
 - *Nie dotykaj padłych, dzikich zwierząt!*
- *Zgłoś każdy przypadek padnięcia dzikich zwierząt właściwemu Powiatowemu Lekarzowi Weterynarii!*
- *Nie puszczaj bez opieki i kontroli zwierząt domowych!*

Wścieklizna jest chorobą zakaźną zwierząt o ostrym i prawie zawsze śmiertelnym przebiegu, atakującym ośrodkowy układ nerwowy ludzi i zwierząt

Profilaktyka u zwierząt domowych

- ▶ W związku z coraz liczniejszymi przypadkami wścieklizny w Polsce, w województwie mazowieckim u zwierząt wolno żyjących (m. in. lisów, nietoperzy, jenotów, saren) przypominam, że obowiązek regularnego ochronnego szczepienia psów przeciwko wściekliźnie spoczywa na właścicielach! Posiadacze psów są obowiązani zaszczepić psy przeciwko wściekliźnie w terminie 30 dni od dnia ukończenia przez psa 3 miesiąca życia, a następnie nie rzadziej niż co 12 miesięcy od dnia ostatniego szczepienia.
- ▶ W związku z możliwością kontaktu ze zwierzętami dzikimi zaleca się również szczepienie kotów wychodzących!!!!!!



Stwierdzenie wścieklizny w powiecie gostynińskim ok. 8 km od granicy z pow. włocławskim - obszar zagrożony obejmujący część gminy Baruchowo



DZIENNIK URZĘDOWY WOJEWÓDZTWA KUJAWSKO-POMORSKIEGO

Bydgoszcz, dnia 20 kwietnia 2022 r.

Poz. 2240

Podpisany przez:
Mariusz Kozłowski
Data: 2022-04-20 10:20:45

ROZPORZĄDZENIE NR 3/2022 POWIATOWEGO LEKARZA WETERYNARII WE WŁOCŁAWKU

z dnia 14 kwietnia 2022 r.

w sprawie określenia obszaru zagrożonego wścieklizną zwierząt na terenie powiatu włocławskiego

Na podstawie art. 45 ust. 1, pkt 1, pkt 3 lit. b, pkt. 4, pkt.6, pkt. 8a, pkt. 10, pkt. 11, ust. 3 ustawy z dnia 11 marca 2004 r. o ochronie zdrowia zwierząt oraz zwalczaniu chorób zakaźnych zwierząt (Dz. U. z 2020 r. poz. 1421) oraz art. 9 ust. 1 lit. b w związku z art. 81 rozporządzenia Parlamentu Europejskiego i Rady (UE) 2016/429 z dnia 9 marca 2016 r. w sprawie przenośnych chorób zwierząt oraz zmieniające i uchylające niektóre akty w dziedzinie zdrowia zwierząt („Prawo o zdrowiu zwierząt”) (Dz. Urz. UE. L Nr 84 z 31.3.2016 r., str. 1, z późn. zm.), a także art. 32-36 rozporządzenia delegowanego Komisji (UE) 2020/689 z dnia 17 grudnia 2019r. uzupełniające rozporządzenie Parlamentu Europejskiego i Rady (UE) 2016/429 w odniesieniu do zasad dotyczących nadzoru, programów likwidacji choroby oraz statusu obszaru wolnego od choroby w przypadku niektórych chorób umieszczonych w wykazie i niektórych nowo występujących chorób (Dz. U. L 174 z 3.6.2020, str. 211-340) zarządza się co następuje:

§ 1. Określa się obszar zagrożony wścieklizną, zwany dalej „obszarem zagrożonym”, obejmujący w powiecie włocławskim sołectwo Lubaty oraz sołectwo Okna w gminie Baruchowo, powiat włocławski:

§ 2. Na obszarze zagrożonym zakazuje się:

1. Przemieszczania psów, kotów, frotek z obszaru bez zgody Powiatowego Lekarza weterynarii we Włocławku, na zasadach określonych przez Powiatowego Lekarza Weterynarii we Włocławku;
2. Organizowania targów, wystaw, pokazów lub konkursów z udziałem psów, kotów oraz innych zwierząt wrażliwych na wściekliznę;
3. Organizowania polowań i odłowów zwierząt łownych, za wyjątkiem odstrzałów sanitarnych dzików oraz polowań indywidualnych z udziałem psów i nagonki, na zasadach określonych przez Powiatowego Lekarza Weterynarii we Włocławku.

§ 3. Na obszarze zagrożonym nakazuje się:

1. Trzymanie psów na ogrodzonym terenie zamkniętym lub na smyczy, a kotów w zamknięciu;
2. Szczepienie kotów przeciwko wściekliznie w terminie 30 dni od dnia ukończenia przez kota 3 miesiąca życia, a następnie nie rzadziej niż co 12 miesięcy od dnia ostatniego szczepienia;
3. Niezwłoczne zaszczepienie psów, które nie posiadają aktualnie ważnych szczepień przeciwko tej chorobie;
4. Pozostawienie zwierząt gospodarskich w okólnikach i na zamkniętych wybiegach.

§ 4. Dzierżawcom lub zarządcom obwodów łowieckich lub ich części położonych na terenie wskazanym w § 1 nakazuje się zgłaszanie przypadków padnięć zwierząt dzikich wrażliwych na wściekliznę lub podejrzenia wystąpienia wścieklizny Powiatowemu Lekarzowi Weterynarii we Włocławku.

§ 5. Nakazuje się niezwłoczne zgłaszanie przypadków padnięć zwierząt wrażliwych na wściekliznę Powiatowemu Lekarzowi Weterynarii we Włocławku.

§ 6. Nakazuje się oznakowanie obszaru zagrożenia poprzez umieszczenie na jego granicach przy drogach, ścieżkach dla pieszych oraz parkingach, czytelnymi i trwałą tablic z wyraźnym napisem : UWAGA! OBSZAR ZAGROŻONY WŚCIEKLIZNĄ ZWIERZĄT”

- 1) tablice i napisy mają mieć takie wymiary, aby były czytelne z odległości co najmniej 100 metrów, oraz być oznakowane w sposób trwały, niepodlegający działaniu czynników atmosferycznych;
- 2) tablice należy umieścić na ustalonych przez organy drogach publicznych lub drogach wewnętrznych.

§ 7. Nakazy i zakazy, o których mowa w § 2 i § 3, obowiązują wszystkich mieszkańców oraz osoby przebywające czasowo na obszarach, o których mowa w § 1.

§ 8. Wykonanie rozporządzenia powierza się Staroście Włocławskiemu, Powiatowemu Inspektorowi Sanitarnemu we Włocławku, Komendantowi Miejskiemu Policji we Włocławku, Komendantowi Straży Pożarnej we Włocławku, właściwym terytorialnie zarządcom dróg, Wójtowi gminy Baruchowo, dzierżawca i zarządcom obwodów łowieckich.

§ 9. 1. Rozporządzenie wchodzi w życie z dniem podania do wiadomości publicznej w sposób zwyczajowo przyjęty na terenie miejscowości wchodzących w skład obszarów, w których mowa w § 1.

2. Rozporządzenie podlega ogłoszeniu w Dzienniku Urzędowym Województwa Kujawsko-Pomorskiego.

Powiatowy Lekarz
Weterynarii we Włocławku

Maciej Bachurski

Profilaktyka u zwierząt dzikich



- ▶ Szczepienia ochronne lisów wolno żyjących
- ▶ Uwzględniając, iż w Polsce rezerwuarem wirusa wścieklizny jest lis rudy, zgodnie z [rozporządzeniem Ministra Rolnictwa i Rozwoju Wsi z dnia 17 grudnia 2013 r. w sprawie przeprowadzania ochronnych szczepień lisów wolno żyjących przeciwko wściekliźnie](#), na obszarach o największym ryzyku wystąpienia wścieklizny Inspekcja Weterynaryjna prowadzi szczepienia lisów wolno żyjących.
- ▶ Doustna szczepionka przeznaczona dla lisów znajduje się w blistrze zatopionym w przynęcie. Przynęta ma za zadanie zachęcić zwierzę do pobrania szczepionki. Szczepionka rozrzucana jest z samolotu/śmigłowca lub wykładana ręcznie. Wykładanie szczepionki poprzedzane jest akcją informacyjną. Informacja o terminie i sposobie przeprowadzenia szczepień ochronnych w miejscowościach położonych na obszarze, na którym będą one przeprowadzane oraz w miejscowościach graniczących z tym obszarem przekazywana jest w sposób zwyczajowo przyjęty na danym terenie.

Jesienna akcja szczepienia
lisów przeciwko
wściekliznie na terenie
woj. kujawsko-pomorskiego
13-14 września 2022 r.
(9 powiatów w tym 2 częściowo)



WŚCIEKLIZNA

- ▶ Jesienną akcję szczepienia lisów wolno żyjących przeprowadzono na terenie następujących powiatów na terenie województwa kujawsko-pomorskiego:

powiat brodnicki
powiat rypiński
powiat lipnowski
powiat włocławski
powiat golubsko-dobrzyński
powiat aleksandrowski
powiat radziejowski
powiat wąbrzeski, gmina Książki
powiat wąbrzeski, gmina Dębowa Łąka
powiat wąbrzeski, gmina Ryńsk
powiat toruński, gmina Obrowo
powiat toruński, gmina Lubicz
powiat toruński, gmina Czernikowo

Jesienna akcja szczepień lisów wolno żyjących p/wściekliwość

- ▶ Jesienna akcja szczepienia lisów wolno żyjących na terenie województwa kujawsko-pomorskiego odbyła się w dniach 13-14 września 2022 rok
- ▶ Zrzut lotniczy doustnej szczepionki przeciwko wściekliwość dla lisów wolno żyjących z lotniska w Watorowie (samoloty)
- ▶ Szczepieniem zostało objętych 6621,14 km² powierzchni województwa (pomniejszone o wskaźnik powierzchni wyłączonych ze szczepień, tj. terenów zurbanizowanych i akwenów wodnych)
- ▶ 198 635 dawek szczepionki w jednej akcji
- ▶ Średnia częstotliwość zrzutu - 30 dawek na km² powierzchni
- ▶ Liczba lisów odstrzelonych/dostarczonych próbek w ramach monitoringu w 2022 roku - 227
- ▶ Procent przyjęcia szczepionki- 82,4%
- ▶ Procent uodpornienia - 38,6%

B/w

obowiązuje od 01.10.2014
strona 1 / stron 1

Załącznik nr 1

MONITORING LISÓW
Województwo kujawsko-pomorskie – lisy strzelone w 2022 roku

TC – Przyjęcie szczepionki					TEST ELISA					
Liczba dostarczonych próbek	Liczba próbek, z których nie uzyskano szlifów kostnych	Liczba wykonanych badań	Liczba uzyskanych wyników (-)	Liczba uzyskanych wyników (+)	Liczba dostarczonych próbek	Liczba próbek, z których nie uzyskano płynu	Liczba wykonanych badań	Uzyskane wyniki w teście ELISA		
								Liczba uzyskanych wyników (-) i (+)	Liczba uzyskanych wyników (-)	Liczba uzyskanych wyników (+)
227	-	227	40	187	227	56	171	171	105	66
Procent przyjęcia szczepionki			17,6%	82,4%	Procent uodpornienia			61,4%	38,6%	

Kierownik Pracowni
Wirusologicznej
Urszula Dobosz
tek. wet. Urszula Dobosz



Wiosenna akcja szczepień lisów wolno żyjących p/wściekliwość

- ▶ Zgodnie ze „Strategią doustnych szczepień lisów wolno żyjących przeciwko wściekliwość w 2023 roku” w 2023 roku realizacja akcji szczepień lisów wolno żyjących na terenie województwa kujawsko-pomorskiego planowana jest odpowiednio: wiosenna akcja szczepień w dniach 15 - 27 kwietnia 2023 r., jesienna akcja szczepień w dniach 21 września - 3 października 2023 roku (terminy zmienione po uzgodnieniu z GIW to: 27 marca - 14 kwietnia 2023 r. i 11 - 20 września 2023 r.)
- ▶ Na terenie województwa kujawsko-pomorskiego wiosenna akcja szczepień planowana jest w dniach 30-31.03.2023 r. (termin zmieniony w uzgodnieniu z GIW)
- ▶ Szczepieniem zostanie objętych 6621,14 km² powierzchni województwa, co przy rzucie 198 635 dawek szczepionki w jednej akcji ma zapewnić średnią częstotliwość rzutu 30 dawek na km² powierzchni
- ▶ Zrzutem lotniczym doustnej szczepionki przeciwko wściekliwość dla lisów wolno żyjących na obszarze województwa kujawsko - pomorskiego, pomniejszonym o wskaźnik powierzchni wyłączonych ze szczepień, tj. terenów zurbanizowanych i akwenów wodnych zostanie objęte 9 powiatów, w tym 2 częściowo